

STATNETT SF

BRUKERMANUAL

For sertifisering av meldinger i Edielportalen

TGT

Godkjenningsversjon 4.0

v.4c

17.11.2011

Systemstøtte for Ediel

Innhold

1	INNLEDNING.....	5
2	ENDRINGSHISTORIKK	5
2.1	GODKJENNINGSVERSJON	5
3	SYSTEMSTØTTE FOR EDIEL (SSE).....	6
4	BRUKERVEILEDNINGER FOR EDIEL OG REFERANSEDOKUMENTER	7
4.1	BRUKERVEILEDNINGER	7
4.2	ANNEN DOKUMENTASJON	7
5	FORKLARING AV BEGREPER	9
6	GENERELT OM TESTAPPLIKASJONEN.....	10
6.1	AKTØRER OG ROLLER.....	10
6.2	TESTAPPLIKASJON.....	11
6.2.1	<i>Pålogging / oppstart.....</i>	<i>11</i>
6.2.2	<i>Typegodkjenningstest (TGT).....</i>	<i>11</i>
6.2.3	<i>Aktørgodkjenningstest (AGT).....</i>	<i>11</i>
6.3	KRITERIER FOR GODKJENNING	11
6.4	ADRESSERING I MELDINGENE TIL/FRA TESTAPPLIKASJONEN	12
6.5	TESTDATA (KUN AKTUELT FOR TGT).....	13
7	TESTOVERSIKT	14
7.1	TESTMOMENTER	14
7.2	KVITTERINGSMELDINGER	14
7.3	TESTFLAGG	14
7.4	SVARTID	15
7.5	STATUSRAPPORT	15
7.6	HVORDAN STARTER JEG TESTINGEN?	15
7.7	TESTCASES.....	16
7.7.1	<i>Generelt om testcasene</i>	<i>16</i>
7.7.2	<i>Oppbygging av testcase</i>	<i>16</i>
8	TYPEGODKJENNINGSTEST(TGT) FOR KRAFTLEVERANDØREN.....	18
8.1	FASE - OPPSTART	18
8.1.1	<i>Testcase 1.1 – PRODAT Z03, -Z04, UTILTS/E30 og MSCONS Stander</i>	<i>18</i>
8.1.2	<i>Testcase 1.2 – Kansellering PRODAT Z03k, positiv Z04k</i>	<i>19</i>
8.1.3	<i>Testcase 1.3 – Anleggsovertakelse uten leverandørskifte</i>	<i>20</i>
8.2	FASE – DRIFT	21
8.2.1	<i>Testcase 2.1 – PRODAT Z10 og MSCONS Stander</i>	<i>21</i>
8.2.2	<i>Testcase 2.2 – MSCONS Timer.....</i>	<i>21</i>
8.2.3	<i>Testcase 2.3 – MSCONS Avregning – Bilateral handel (1411).....</i>	<i>21</i>

8.2.4	Testcase 2.4 – PRODAT Z09	23
8.2.5	Testcase 2.5.1 – PRODAT Z06 E32.....	23
8.2.6	Testcase 2.5.2 – PRODAT Z06 E34.....	24
8.2.7	Testcase 2.5.3 – PRODAT Z06 E58.....	24
8.2.8	Testcase 2.5.4 – PRODAT Z06 E64.....	24
8.2.9	Testcase 2.5.5 – PRODAT Z06 Z28.....	25
8.2.10	Testcase 2.6 – MSCONS INNMATING – Prisområde.....	25
8.2.11	(Alternativt for 2.6) Testcase 2.7 – MSCONS INNMATING – Komponentkode	26
8.4	FASE – OPPHØR.....	27
8.4.1	Testcase 3.1 – PRODAT Z05 og MSCONS Stander	27
8.4.2	Testcase 3.2 – PRODAT Z08, Z05 og MSCONS Stander	27
8.4.3	Testcase 3.3 – Kansellering PRODAT Z05k.....	28
8.5	FASE – SALDOOPPGJØR	28
8.5.1	LSO-L4.1. Motta kraftleverandøravregning –profilavregnet	28
8.5.2	LSO-L4.2. Motta kraftleverandøravregning –timeavregnet	30
8.5.3	LSO-L4.3. Motta kraftleverandøravregning med ulike feil.....	30
8.5.4	LSO-L4.4. Mottak av korreksjonsoppgjør for timeavregnet.....	31
8.5.5	LSO-L5.1. Motta grunnlag for saldooppgjør.....	31
8.5.6	LSO-L5.2. Motta korrigert grunnlag for saldooppgjør	32
8.5.7	LSO-L6.1. Motta saldooppgjør	32
8.5.8	LSO-L6.2. Motta korrigert saldooppgjør.....	33
8.5.9	LSO-L6.3. Motta saldooppgjør med ulike feil.....	33
9	TYPEGODKJENNINGSTEST(TGT) FOR NETTSELskapet	34
9.1	FASE – OPPSTART	34
9.1.1	Testcase 4.1 – PRODAT Z03, -Z04, UTILTS/E30 og MSCONS Stander	34
9.1.2	Testcase 4.2 – PRODAT Z03 og negativ PRODAT Z04.....	35
9.1.3	Testcase 4.3 – PRODAT Z03 med flere målepunktid.....	35
9.1.4	Testcase 4.4 – PRODAT Z03 med 2 målepunktid, den ene med feil.....	36
9.1.5	Testcase 4.5 – UTILTS/E30 og UTILTS/ERR.....	37
9.1.6	Testcase 4.6 – Kansellering PRODAT Z03k, Z04k.....	37
9.1.7	Testcase 4.7 – Kansellering PRODAT Z03k, negativ Z04k.....	38
9.1.8	Testcase 4.8 – Anleggsovertakelse uten kraftleverandørskifte	38
9.2	FASE – DRIFT	40
9.2.1	Testcase 5.1 – PRODAT Z10 og MSCONS Stander	40
9.2.2	Testcase 5.2 – MSCONS Timer.....	40
9.2.3	Testcase 5.3 – MSCONS Avregning fra nettselskap	41
9.2.4	Testcase 5.4.1 – PRODAT Z06 E32.....	43
9.2.5	Testcase 5.4.2 – PRODAT Z06 E34.....	43
9.2.6	Testcase 5.4.3 – PRODAT Z06 E58.....	43
9.2.7	Testcase 5.4.4 – PRODAT Z06 E64.....	44
9.2.8	Testcase 5.4.5 – PRODAT Z06 Z28.....	44
9.2.9	Testcase 5.5 – PRODAT Z09	45
9.2.10	Testcase 5.6 – MSCONS INNMATING - prisområde	45
9.2.11	(Alternativt for 5.6) Testcase 5.7 – MSCONS INNMATING – komponentkode	46
9.3	FASE – OPPHØR.....	47
9.3.1	Testcase 6.1 – PRODAT Z05 og MSCONS Stander	47

9.3.2	<i>Testcase 6.2 – PRODAT Z08, Z05 og MSCONS Stander</i>	48
9.3.3	<i>Testcase 6.3 – PRODAT Z08 og negativ Z05</i>	49
9.3.4	<i>Testcase 6.4 – PRODAT Z08, syntaksfeil</i>	49
9.3.5	<i>Testcase 6.5 – Kansellering – PRODAT Z05k</i>	49
9.4	FASE – SALDOOPPGJØR	50
9.4.1	<i>LSO-N1.1. Sende kraftleverandøravregning – profilavregnet</i>	50
9.4.2	<i>LSO-N1.1.B Sende kraftleverandøravregning – profilavregnet</i>	50
9.4.3	<i>LSO-N1.2. Sende kraftleverandøravregning – timeavregnet</i>	51
9.4.4	<i>LSO-N1.2B. Sende kraftleverandøravregning – timeavregnet</i>	52
9.4.5	<i>LSO-N2.1. Sende grunnlag for saldooppgjør</i>	52
9.4.6	<i>LSO-N2.2. Sende korrigert grunnlag for saldooppgjør</i>	53
9.4.7	<i>LSO-N3.1. Sende saldooppgjør</i>	54
9.4.8	<i>LSO-N3.2. Sende korrigert saldooppgjør</i>	54
9.4.9	<i>LSO-N3.3. Korreksjonsoppgjør for timeavregnede målepunkt</i>	54
10	TESTDATA FOR KRAFTLEVERANDØRROLLEN	56
11	TESTDATA FOR NETTSELSKAPROLLEN	57
12	TESTDATA FOR MSCONS AVREGNING	60

1 Innledning

Dokumentet er laget for at aktører og systemleverandører som skal utveksle Ediel-meldinger, skal kunne utføre tester i Edielportalen www.ediel.no, for å verifisere at meldingene sendes og mottas korrekt. I tillegg skal testene gjenspeile at innhold i meldingene er i henhold til gjeldende regelverk og standard.

Systemstøtte for Ediel har etablert en testapplikasjon i Edielportalen hvor Ediel-meldinger skal testes i henhold til **endringer** i ”Forskrift om måling, avregning m.v, 11. mars 1999, nr. 301 NVE” og Norsk Ediel standard brukerveiledning. **Aktørene som skal utveksle Ediel meldinger er ansvarlige for at de benytter Ediel miljø, herunder EDI og KIS-systemer som imøtekommer forskriftsmessige krav.** Testaktørene anbefales å gjøre seg kjent med hele innholdet i dokumentet før testing starter.

Testapplikasjonen er et webbasert system som kan simulere alle tenkelige forretningsprosesser i sluttbruker- og engrosmarkedet. Testapplikasjonen vil i de ulike testcasene ta på seg hatten som motparten i en slik forretningsprosess, og vil i alle situasjoner operere med samme smtp-adresse og GLN(identifikasjonsnummer) for å kommunisere entydig med testaktøren.

2 Endringshistorikk

2.1 Godkjenningsversjon

Godkjenningsversjonen gjenspeiler versjonsnummeret til Edielstandarden. Det vil si at aktørene blir testet ut i fra de krav som er gjeldende for bransjen på angitt tidspunkt. Når nye krav gjøres gjeldende for bransjen, gjennom endring av standard eller forskrifter, vil det bli ny godkjenningsrunde som relateres til en ny godkjenningsversjon. For eksempel ”Godkjenningsversjon 5.0”. Det er avtalt i bransjen at endringer i standard skal styres mot fastsatte tidspunkt to ganger i året, 1. oktober og 1. april.

Endringer i Godkjenningsversjon: 4.0

Testcases som skal kjøres for å bli godkjent for godkjenningsversjon 4.0 er:

Kraftleverandørrollen

- 1.3 Anleggsovertakelse uten leverandørskifte
- 2.5.1 PRODAT Z06 E32
- 2.5.4 PRODAT Z06 E64
- 2.5.5 PRODAT Z06 Z28

Nettselskapsrollen

- 4.8 Anleggsovertakelse uten leverandørskifte
 - 5.4.1 PRODAT Z06 E32
 - 5.4.4 PRODAT Z06 E64
 - 5.4.5 PRODAT Z06 Z28
-
- Nytt testcase for Anleggsovertagelse uten kraftleverandørskifte
 - Nettselskapet sender en informasjonsmelding, PRODAT/Z12 (uten transaksjons-årsak), til kraftleverandør som svarer med en «normal anleggsovertagelsesprosess».
 - Sluttkunden legges på leveringsplikt inntil PRODAT/Z03-Z21 (eller PRODAT/Z03-Z22) mottas fra kraftleverandør.
 - Det er lagt inn en referanse til Transaksjonsreferansen (fra mottatt PRODAT/Z12) i PRODAT/Z03-Z21, som anbefales benyttet av kraftleverandør.
 - Det er lagt inn en kundestatus i PRODAT/Z12:
 - Z41, Dødsfall
 - Z42, Flytting fra et MP til et annet MP
 - Z43, Tilleggs-målepunkt (nyanskaffelse)
 - Det er lagt inn en næringskode i PRODAT/Z04 (Bekreftelse på leveringsstart, positiv), PRODAT/Z06-E32 (Oppdatering av grunnlagsdata, målepunkt) og PRODAT/Z06-Z28 (porteføljeoversikt)
 - Uttreksdato (i feltet gyldig fra dato) er lagt inn i PRODAT/Z06-Z28 (porteføljeoversikt)
 - Det er lagt inn en prosentandel EI-avgiftspliktig forbruk i PRODAT/Z04 (Bekreftelse på leveringsstart, positiv), PRODAT/Z06-E64 (Oppdatering av grunnlagsdata, med måleravlesning) og PRODAT/Z06-Z28 (Porteføljeoversikt).
 - Versjonsnummer for PRODAT er endret til 2A, det vil si at det skal sendes versjon "E2NO2A", Ediel versjon 2 (E2), Norge (NO), norsk versjon 2A (versjon A, 2012) i UNH segmentet i PRODAT meldingene.

Dokumentversjon: 4c

- 9.11.2011: Første versjon
- 17.11.2011: Endret transaksjonsårsakskode fra Z29 til Z21 i testcase 1.3 og 4.8
- 20.11.2011: Endret først kommende avlesningsdato i tc 1.3 og 4.8 til: den 1. i neste påfølgende måned.

3 Systemstøtte for Ediel (SSE)

Systemstøtte for Ediel drives av Statnett SF og er en tjeneste for aktører i kraftbransjen. Tjenesten er opprettet gjennom konsesjon fra NVE.

SSE er ansvarlige for testapplikasjonen og for å godkjenne aktørenes system. Aktører som skal teste, henvender seg til SSE, enten via e-post eller telefon. Informasjon om registrering for teste og søknad for bruker id og passord, finnes på Ediel Portalen www.ediel.no.

SSE gir veiledning og råd om Ediel meldinger generelt og om utveksling av disse. De har ansvaret for at det til enhver tid foreligger oppdaterte brukerveiledninger, samt at de sørger for drift, vedlikehold og videreutvikling av Ediel meldinger.

Internett www.ediel.no
Telefon: 23 90 30 40
E-post: ediel@statnett.no

4 Brukerveiledninger for Ediel og Referansedokumenter

Det forutsettes at testaktørene bruker siste versjon og gjeldende dokumentasjon i forbindelse med testingen.

4.1 Brukerveiledninger

a) Norsk Ediel – standard brukerveiledning (Edielstandarden)

Dokumentet beskriver oppbyggingen, syntaksen og koder for for meldingene PRODAT, MSCONS, UTILTS, CONTRL og APERAK som benyttes i Norge.

b) Prosessbeskrivelsen for grunlagsdata

c) Prosessbeskrivelsen for avregningsgrunnlag, korreksjonsoppgjør og saldooppgjør

d) Prosessbeskrivelsen for elsertifikatrapportering

Brukerveiledningene finnes i Ediel Portalen www.ediel.no > Informasjon > Dokumenter > Ediel brukerveiledninger

e) Brukermanualen for Edielportalen: <http://www.ediel.no/dokumenter/Ediel-dokumenter/Brukermanual/Brukermanual.pdf>

4.2 Annen dokumentasjon

-Message handbook for Ediel, Functional description.

-Message handbook for Ediel, Implementation Guide for Product data message.

-Message handbook for Ediel, Implementation Guide for Metered services consumption report.

-Message handbook for Ediel, Implementation Guide for Application error and acknowledgement message.

-Forskrift om måling, avregning og samordnet opptreden ved kraftomsetning og fakturering av netjtjenester, 11. mars 1999, nr. 301, NVE.

Dokumentene kan hentes på www.ediel.org og www.nve.no

5 Forklaring av begreper

Aktør

Den som skal utveksle Ediel meldinger i kraftbransjen, og er ansvarlig for at test utføres mot SSE sin testapplikasjon (systemkraftleverandører, nettselskaper, kraftleverandører, ASP/ESP). Det vil si en juridisk enhet som har sin virksomhet i eller for kraftbransjen.

Anlegg / Installasjon

Den fysiske installasjonen hvor måleren er plassert. Ofte benyttes begrepet "anlegg" om installasjon.

Applikasjon

KIS-systemer, målerverdidatabaser, innhentingssystemer og lignende.

Ediel meldinger

Standardiserte elektroniske meldinger som benyttes i kraftbransjen. Meldingene som omtales i dette dokumentet er PRODAT, MSCONS, UTILTS, CONTRL, og APERAK, og de benyttes i forbindelse med kraftleverandørbytte, kontraktsopphør, informasjonsendringer, målerverdier og avregningsdata.

Ediel miljø

En sammenfatning av aktøren sitt KIS-system/Målerverdisystem/Innsamlingssystem og EDI-system, eventuelt andre systemer som er naturlig tilknyttet utveksling av Ediel meldinger.

EDI-system

Electronic Data Interchange. System som konverterer (oversetter) meldinger som er laget i applikasjoner, og utveksler meldingene med tilsvarende systemer. Utvekslingen skjer i EDIFACT format via SMTP. EDI-system er med andre ord et kommunikasjonssystem, der også CONTRL meldingene i hovedsak blir laget og sendt ut eller mottatt.

KIS-system

Kundeinformasjonssystem som skal aksessere, samle, lagre, bruke og formidle kundeinformasjon.

Faser i et kundeforhold

Oppstart – drift – opphør. Fra kunden/sluttbrukeren tegner kontrakt med kraftleverandør til kontrakten opphører å gjelde.

Saldooppgjør

Oppgjør mellom kraftleverandør og Nettselskap: grunnlag for saldooppgjør, korreksjon og fakturering.

Kraftleverandøravregning

Oversending av avregningsgrunnlag fra nettselskap til avregningsansvarlig(Statnett) og balanseansvarlig.

Forretningsprosess

Eks. på forretningsprosesser i dette dokumentet er leverandørbytte, anleggsovertagelse og opphør av kundeforhold.

Grunnlagsdata/testdata

Opplysninger som benyttes i testen. Fiktive kunder med tilhørende informasjon som må registreres i systemene for å kunne motta forhåndsdefinerte meldinger. Grunnlagsdataene er inndelt etter rolle og meldingstype.

Målepunkt

Der forbruk av elektrisk energi som måles. Målepunktet kan være fysisk og virtuelt.

Rolle

I forbindelse med testen inndeles aktørene etter to hovedroller; kraftleverandørrollen og nettselskaprollen. Det vises alltid til en av disse rollene når meldinger skal utveksles, uavhengig av hvilken aktør som utfører selve utvekslingen.

Subadresser

Tillegg i adresseringsfeltet UNB. Viser hvilken type melding som sendes, og brukes gjerne i forbindelse med intern ruting av meldinger til riktig applikasjon

Testcase

Forhåndsdefinerte meldinger i riktig rekkefølge(steg) som benyttes for godkjenningstester. Testcasene inneholder meldinger som hører sammen i de ulike forretningsprosessene. Eks. PRODAT Z03, Z04 og MSCONS stander. Det er lagt opp automatikk rundt meldingsutvekslingen.

AGT

Aktørgodkjenningstest. En kommunikasjonstest som godkjenner aktørens Ediel miljø mot Systemstøtten sin testapplikasjon. Utføres av aktørene.

TGT

Typegodkjenningstest. Godkjenning av systemløsninger mot SSE sin testapplikasjon. Utføres som regel av systemleverandøren.

Tredjepart (ASP/ESP)

En tredjepart er en aktør som utfører oppgaver, meldingsutveksling på vegne av nettselskap eller kraftleverandør.

6 Generelt om testapplikasjonen

6.1 Aktører og roller

Aktørene skal teste ut i fra hvilken rolle de innehar. Det er alltid kun to hovedroller som er de endelige motpartene involvert i en meldingsutveksling. SSE sin testapplikasjon vil inneha rollen som ”reell” motpart. Det vil si at når testaktørens rolle er kraftleverandør vil testsystemet være nettselskap, og når testaktørens rolle er nettselskap vil testsystemet være kraftleverandør.

6.2 Testapplikasjon

6.2.1 Pålogging / oppstart

Testaktørene trenger bruker-id og passord for å teste. Søknad/registreringsskjema finnes på www.ediel.no. Skjemaet skal fylles ut med den informasjonen som er bedt om, og deretter vil SSE vurdere og godkjenne søknaden. Når aktøren er godkjent og aktiv, må aktøren selv registrere en bruker som skal være testansvarlig. Det er kun denne brukeren som får starte testcases. Se i brukermanualen for Edielportalen for mer informasjon om dette <http://www.ediel.no/dokumenter/Ediel-dokumenter/Brukermanual/Brukermanual.pdf>

6.2.2 Typegodkjenningstest (TGT)

TGT kjøres typisk av systemkraftleverandørene. Systemløsningene vil gjennom denne testen bli verifisert på at de fungerer i henhold til forskrifter og standard. Aktørene oppfordres til å sette krav til at programvare de bestiller og kjøper fra sin kraftleverandør, allerede er testet og godkjent. Det vil si at en TGT skal være gjennomført for de ulike systemløsningene før leveranse til aktør.

En fullført TGT av systemkraftleverandør betyr at systemet er typegodkjent. TGT utført av systemkraftleverandør innebærer også at det har blitt kjørt en kombinasjon mellom applikasjoner som KIS- og EDI-systemer, og det er denne kombinasjonen som blir godkjent. Dersom en TGT må utføres av aktøren selv, vil det kun være denne aktør sitt Ediel miljø som blir godkjent.

6.2.3 Aktørgodkjenningstest (AGT)

AGT skal kjøres av rollene kraftleverandør, nettselskap og balanseansvarlig. AGT kan kun kjøres med godkjente systemkombinasjoner (TGT-godkjent) – disse systemkombinasjonene defineres i aktørens profil i Edielportalen. På den måten blir aktørene godkjent for sitt Ediel-miljø. AGT verifiserer at adressering, kommunikasjonsløsninger og kvitteringsmeldinger fungerer. Dersom en aktør utfører en TGT selv, vil det ikke være behov for en AGT.

6.3 Kriterier for godkjenning

For TGT: Når en systemleverandør har kjørt alle testcasene for en bestemt meldingsfunksjon (for eksempel PRODAT), så vil systemkombinasjonen (KIS og EDI) som det har blitt kjørt test med bli automatisk godkjent for denne meldingsfunksjonen. En mail om godkjenningen vil bli sendt til den

som har kjørt testingen. Systemleverandøren vil kun få startet testcases som inneholder de meldingsfunksjonene som systemet dems støtter.

For AGT: Når en aktør har kjørt alle testcasene for en bestemt meldingsfunksjon(for eksempel PRODAT), så vil aktøren bli automatisk godkjent for denne meldingsfunksjonen. En mail om godkjenningen vil bli sendt til den som har kjørt testingen. Aktøren vil kun få startet testcases som inneholder de meldingsfunksjonene som aktøren selv har registrert i sin aktørprofil.

6.4 Adressering i meldingene til/fra testapplikasjonen

Testapplikasjonen(Edielportalen) vil i forbindelse med all testing ha GLN-nummer **7080005053013** og SMTP-adresse sntp@ediel.no for mottak av Ediel-meldinger.

Faste definerte subadresser skal alltid benyttes, både i test og produksjon.

Subadresse	Beskrivelse	Meldingstype
AVREGNING	Benyttes for alle meldinger til fra Avregningsansvarlig for regulerkraft (Statnett).	MSCONS
LEVSTAND	Benyttes for målerstander fra kraftleverandør og eventuell avvisning av denne (UTILTS/E30 og UTILTS/ERR).	UTILTS
PRODAT	Benyttes for alle PRODAT meldinger	PRODAT
SLDAVR	Benyttes for preliminært døgnforbruk pr målepunkt: 1581 Leverandøravregning	UTILTS
SLDGRL	Benyttes for endelig (målt) døgnforbruk pr målepunkt: 1591 Grunnlag Avviksoppgjør for profilavregnede målepunkter	UTILTS
SLDOPG	Benyttes for Avviksoppgjør for profilavregnede målepunkter: 1592 Avviksoppgjør for profilavregnede målepunkter	UTILTS
STANDER	Benyttes for meldinger som inneholder målerstander, estimert årsforbruk osv (dvs ikke ukentlig avregningsinformasjon): 1400 Estimert årsforbruk pr målepunkt 1511 Kraftleverandørens kraftuttak pr målepunkt	MSCONS

TIMER	Benyttes for meldinger som inneholder ukentlig avregningsinformasjon: 1501 Balanseansvarliges totale kraftuttak (pr komponentkode) i avregningsperioden 1482 Kraftleverandørens totale uttak for profilavregnede målepunkt 1471 kraftleverandørens totale uttak for timeavregnede målepunkt 1462 Justert innmatningsprofil for nettområdet i avregningsperioden (JIP) 1491 Kraftleverandørens kraftuttak pr målepunkt	MSCONS
KORROPG	Benyttes for Korreksjonsoppgjør for timemålte målepunkter: 1499 Korreksjonsoppgjør for timemålte målepunkter.	UTILTS
INNMATING	Benyttes for melding med Daglig forbruk pr nettområde: 1196 Totalt forbruk pr nettområde, målt, sendt fra Nettselskap til Balanseansvarlig. 1197 Totalt forbruk pr nettområde og balanseansvarlig, målt, sendt fra Nettselskap til Balanseansvarlig.	MSCONS

Alle testaktører må være definert og registrert med riktige adresseringsopplysninger i Edielportalen før testingen starter, herunder smtp-adresse og GLN-nummer.

6.5 Testdata (kun aktuelt for TGT)

Testdata for Typegodkjenningstesten er definert i de siste kapitlene. Et sett for kraftleverandørrollen og et sett for nettselskaprollen. Denne informasjonen må være tilrettelagt i testaktøren sitt system før godkjenningstest kan starte. Testcasene bygger på testdataene. Det er også mulig å eksportere testdata i excel-format for hvert testcase, under initieringen av et testcase i testapplikasjonen.

7 Testoversikt

7.1 Testmomenter

Under er det gjengitt hvilke testmomenter som inngår i de forskjellige testene.

- Kommunikasjonsløsning – Smtip-adressen GLN-nummer og subadresse
- Kvitteringsmeldinger – CONTRL
- Tegnssett – For eksempel spesialtegn som ”æ, ø og å”
- Syntaks – EDIFACT standard
- Datainnhold
- Resendingsfunksjonalitet – Mulig å avbryte et steg og starte på nytt, uten å avbryte testcasen.

TESTMOMENT	TGT	AGT
Kommunikasjonsløsning	Ja	Ja
Test av EDIFACT syntaks	Ja	Ja
Kvitteringsmelding	Ja	Ja
Resendingsfunksjonalitet	Ja	Nei
Test av tegnssett	Ja	Nei
Test av datainnhold	Ja	Nei

7.2 Kvitteringsmeldinger

SSE anbefaler at det alltid bes om CONTRL i forbindelse med meldingsutveksling. CONTRL er også beskrevet som en del av meldingsdialogen(stegene) i alle testcasene, men sendes i praksis kun til testaktøren dersom CONTRL er forespurt i originalmelding.

SSE vil teste og validere CONTRL meldinger som testaktøren sender til testapplikasjonen. Testmeldinger i form av MSCONS, PRODAT og UTILTS, som sendes fra SSE, vil alltid ha krav om CONTRL i retur. I testcases hvor MSCONS AVREGNING inngår, skal det også utveksles APERAK i tillegg.

7.3 Testflagg

I forbindelse med Aktørgodkjenningstesten vil SSE sende testflagg i alle meldingene som går ut til aktørene. Det er viktig at ikke testmeldinger blandes med produksjonsmeldinger, og ved å bruke testflagg kan disse meldingene for eksempel rutes til egen katalog. Når aktørene sender testmeldinger seg i mellom, er det viktig å sette på et testflagg av samme årsak som over. For teknisk informasjon om testflagg, se Edielstandarden. Det vil ikke bli foretatt test og validering på om avsender benytter testflagg.

7.4 Svartid

Hvert testcase inneholder svartid. Det vil si at når et testcase initieres, forventes det at meldingsutvekslingen fullføres i løpet av 24 timer. Når denne fristen utløper uten at det er skjedd noe, vil testcaset avsluttes som ikke godkjent.

Fra et testcase har blitt initiert, kan det ta ca et par minutter for testapplikasjonen å generere meldingen og sende den til testaktøren. Visa versa, kan det ta ca et par minutter for testapplikasjonen å behandle innkommende meldinger fra testaktøren og validere den.

7.5 Statusrapport

For hvert testcase som gjennomføres finnes det en statusrapport som viser om testcaset er godkjent eller ikke, og om statusen for hvert steg i testcaset. Statussiden finnes under menyen: Test & Sertifisering > Status i Edielportalen, <http://www.ediel.no/EdielPortal/testcase/status.aspx>. Det finnes også en meldingslogg som viser alle meldinger sendt til og fra aktøren, <http://www.ediel.no/EdielPortal/message/log/list.aspx>

For hver melding som sendes inn fra aktøren, vil det kvitteres med en statusrapport på epost. Dersom det er syntaksfeil(valideringsfeil), vil feilårsaken bli nevnt i eposten. Dersom det er feil i datainnholdet(testdata) vil dette vises i statussiden nevnt ovenfor. Her vises også detaljene for feilen på datainnholdet.

7.6 Hvordan starter jeg testingen?

- Oppstart i Edielportalen, www.ediel.no.
- logg på med brukernavn og passord (kontroller om brukeren er testansvarlig under fliken ”kontakter” i testaktørens aktørprofil)
- Det forutsettes at brukeren er kjent med Edielportalen og hvilke forutsetninger som kreves for å kunne kjøre TGT eller TGT. Dette står i Edielportalens brukermanual.
- Velg Test & Sertifisering > initier AGT eller TGT.
- **Ved TGT:** velges systemkombinasjonen som skal testes, vær nøye med å velge riktig EDI/KIS-system og tilhørende versjon som skal sertifiseres.
- **Ved AGT:** velges aktøren og rollen som skal testes > velg neste for å velge testcase
- klikk på ikonet for testdata om nødvendig(kan lastes ned i excel-format)
- Klikk på fullfør for å starte testcaset. Du vil få beskjed om at enten a)Testapplikasjonen avventer en melding fra deg b)Testapplikasjonen har sendt en melding til deg

Eksempel på meldingsflyt dersom du som testaktør skal sender inn en melding først:









1. Aktør sender PRODAT/MSCONS/UTILTS melding.
2. Syntakskontroll i Statnett sin EDI server, CONTRL tilbake dersom bedt om.

3. Testapplikasjon mottar og validerer meldingen for testdatainnhold, som lagres i databasen. Kvittering for validering sendes til aktør via e-post.
4. Ny PRODAT/MSCONS/UTILTS genereres automatisk av testapplikasjonen og sendes via Statnett sin EDI server.
5. Syntakskontroll i EDI server hos aktør, CONTRL sendes tilbake til testapplikasjonen.

7.7 Testcases

7.7.1 Generelt om testcasene

Alle testcasene er beskrevet ut i fra testaktøren sitt ståsted. Det vil si der det står "mottak", er det testaktøren som mottar fra testapplikasjonen, der det står "sending" er det testaktøren som sender til testapplikasjonen. I Edielportalen vil man under initiering av testcase, få oversikt over stegene som inngår i testcase. Hvert steg viser hvilken melding som skal sendes og hvilken retning den skal gå. F.eks hvis det er aktøren som skal sende oppgitte melding, vil det stå slik: "Aktør >> Portal", der Portal står for testapplikasjonen/Edielportalen. I tillegg kan aktøren laste ned testdata for den aktuelle meldingen.

Steg	Melding	Retning	Testdata
1	Z03	Aktør --> Portal	
2	CONTRL	Portal --> Aktør	
3	Z04	Portal --> Aktør	
4	CONTRL	Aktør --> Portal	
5	LEVSTAND	Aktør --> Portal	
6	CONTRL	Portal --> Aktør	
7	STANDER	Portal --> Aktør	
8	CONTRL	Aktør --> Portal	

Forrige

Neste

Avbryt

7.7.2 Oppbygging av testcase

Testcasene er delt inn i 4 faser. De tre første fasene er i forbindelse med et kundeforhold. Den siste, Saldooppgjør, representerer oppgjør og grunnlag for fakturering mellom kraftleverandøren og nettselskapet.

- Oppstart
- Drift
- Opphør

- **Saldoppgjør**

Under hver fase finner man selve testcasene som simulerer en forretningsprosess. Disse kan inneholde en eller flere meldingstyper (PRODAT, MSCONS, UTILTS, CONTRL, APERAK)

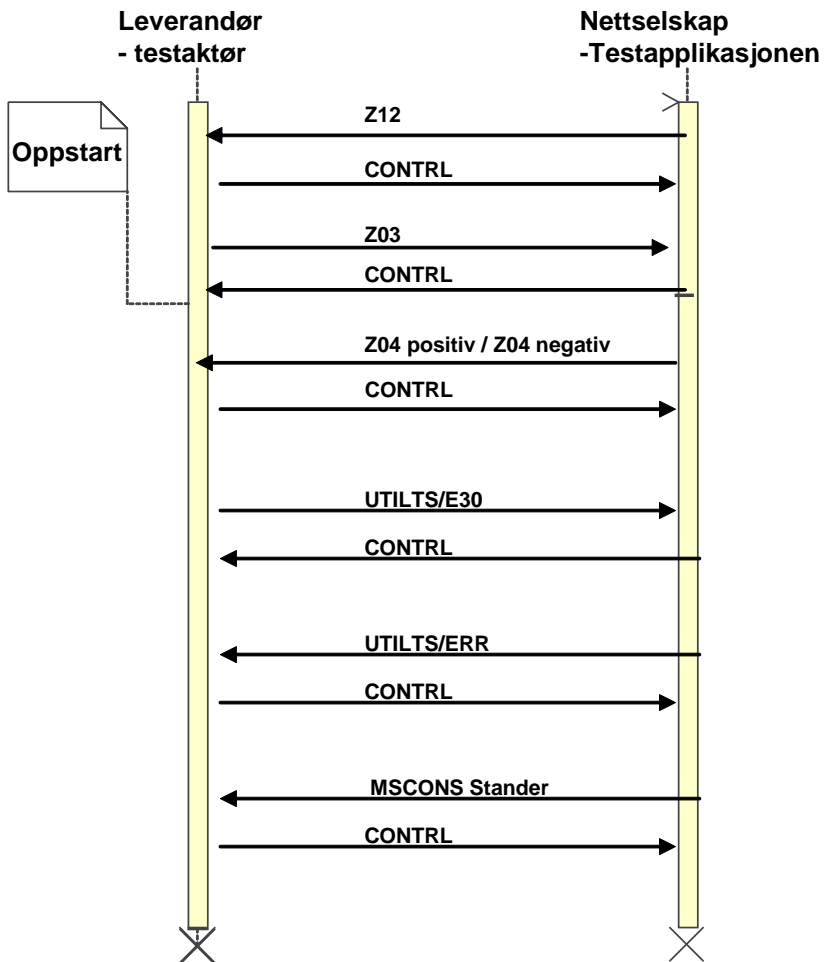
Under er det listet opp hvilke situasjoner som kan oppstå i testcasene:

- Korrekt innhold
- Feil i innhold (manglende opplysninger)
- Feil syntaks
- Feil rekkefølge av Ediel meldinger
- Kvitteringsmeldinger som uteblir
- Kvitteringsmeldinger som sendes i duplikat

8 Typegodkjenningstest(TGT) for kraftleverandøren

8.1 Fase - Oppstart

Diagrammet under viser alle meldingene som kan utveksles i denne fasen.



8.1.1 Testcase 1.1 – PRODAT Z03, -Z04, UTILTS/E30 og MSCONS Stander

- Sending av **PRODAT Z03**
- Mottak av **CONTRL** – dersom bedt om

Testkunde 1	
maalepktId	707777700010000016
leveringsstart	200705070000

sluttbrukerId	19610101
kundeNavn	Andresen, Andrea
adresse1	Proråkveien 1
postNr	1150
poststed	Oslo
transaksjonsår sak	Z22 (kraftleverandørbytte)

Opplysningene i tabellen over skal testaktør sende i Z03 meldingen

- Mottak av positiv **PRODAT Z04**
- Sending av CONTRL

- Sending av **UTILTS/E30 Stander**
- Mottak av CONTRL

Testkunde 1			
maalepktId	707777700010000016	dato for målerstand	200705070000
		målerstand avlest	505000

Opplysningene i tabellen over skal testaktør sende i UTILTS/E30 meldingen

- Mottak av **MSCONS Stander**
- Sending av CONTRL

8.1.2 Testcase 1.2 – Kansellering PRODAT Z03k, positiv Z04k

- Sending av **PRODAT Z03k**
- Mottak av CONTRL

Testkunde 1	
maalepktId	707777700010000016
leveringsstart	200705070000
sluttbrukerId	19610101
kundeNavn	Andresen, Andrea
adresse1	Proråkveien 1
postNr	1150
poststed	Oslo
Transaksjonsår sak	Z24

Opplysningene i tabellen over skal ligge i Z03k meldingen.

- Mottak av positiv **PRODAT Z04k**
- Sending av CONTRL

8.1.3 Testcase 1.3 – Anleggsovertakelse uten leverandørskifte

- Mottak av **PRODAT Z12**
- Sending av CONTRL

- Sending av **PRODAT Z03 (Årsakskode Z21)**
- Mottak av CONTRL

Testkunde 1	
maalepktId	707777700010000016
leveringsstart	10 dager tilbake i tid fra dagens dato, kl 00:00
sluttbrukerId	19610101
kundeNavn	Andresen, Andrea
adresse1	Proråkveien 1
postNr	1150
poststed	Oslo
transaksjonsårsak	Z21
k	(Anleggsovertakelse)

Opplysningene i tabellen over skal testaktør sende i PRODAT Z03 meldingen

- Sending av **UTILTS E30**
- Mottak av CONTRL

Testkunde 1			
maalepktId	707777700010000016	dato for målerstand	10 dager tilbake i tid fra dagens dato, kl 00:00
Transaksjonsårsak	E23	målerstand avlest	505000

Opplysningene i tabellen over skal testaktør sende i UTILTS/E30 meldingen

- Mottak av positiv **PRODAT Z04 (Årsakskode Z21)**
- Sending av CONTRL

- Mottak av **MSCONS Stander**
- Sending av CONTRL

8.2 Fase – Drift

8.2.1 Testcase 2.1 – PRODAT Z10 og MSCONS Stander

Testkunde 17

- Mottak av **PRODAT Z10**
- Sending av CONTRL

- Mottak av **PRODAT Z10**
- Sending av CONTRL

- Mottak av **MSCONS Stander**
- Sending av CONTRL

8.2.2 Testcase 2.2 – MSCONS Timer

Testkunde 7

- Mottak av **MSCONS Timer**
- Sending av CONTRL

Periodene er angitt i lokaltid.

8.2.3 Testcase 2.3 – MSCONS Avregning – Bilateral handel (1411)

korrekt melding - 2 aktører/komponentkoder i meldingen. Sendes fra Balanseansvarlig til Avregningsansvarlig (statnett).

Verdiene under er vist som netto avregning, volum er angitt i kWh og periodene er angitt i lokaltid.

- Sending av **MSCONS Avregning (1411)**
- Mottak av CONTRL – dersom bedt om
- Mottak av endelig APERAK

Testkunde 106			
objekt id (komp.kode)	Ø6234	26.04.07	
produktkode	1411	avr_startdato	200704260000
avlesningsType	136	avr_sluttdato	200704260100
		periodevolum	-10000
		+	
		avr_startdato	200704262300
Uke 17		avr_sluttdato	200704262400
23.04.07		periodevolum	-10000
avr_startdato	200704230000	27.04.07	

avr_sluttdato	200704230100	avr_startdato	200704270000
periodevolum	0	avr_sluttdato	200704270100
+		periodevolum	10000
avr_startdato	200704232300	+	
avr_sluttdato	200704232400	avr_startdato	200704272300
periodevolum	0	avr_sluttdato	200704272400
24.04.07		periodevolum	10000
avr_startdato	200704240000	28.04.07	
avr_sluttdato	200704240100	avr_startdato	200704280000
periodevolum	-10000	avr_sluttdato	200704280100
+		periodevolum	-10000
avr_startdato	200704242300	+	
avr_sluttdato	200704242400	avr_startdato	200704282300
periodevolum	-10000	avr_sluttdato	200704282400
25.04.07		periodevolum	-10000
avr_startdato	200704250000	29.04.07	
avr_sluttdato	200704250100	avr_startdato	200704290000
periodevolum	-10000	avr_sluttdato	200704290100
+		periodevolum	0
avr_startdato	200704252300	+	
avr_sluttdato	200704252400	avr_startdato	200704292300
periodevolum	-10000	avr_sluttdato	200704292400
		periodevolum	0
Testkunde 107			
objekt id (komp.kode)	Ø7234	26.04.07	
produktkode	1411	avr_startdato	200704260000
avlesningsType	136	avr_sluttdato	200704260100
		periodevolum	-10000
		+	
		avr_startdato	200704262300
Uke 17		avr_sluttdato	200704262400
23.04.07		periodevolum	-10000
avr_startdato	200704230000	27.04.07	
avr_sluttdato	200704230100	avr_startdato	200704270000
periodevolum	0	avr_sluttdato	200704270100
+		periodevolum	10000
avr_startdato	200704232300	+	
avr_sluttdato	200704232400	avr_startdato	200704272300
periodevolum	0	avr_sluttdato	200704272400
24.04.07		periodevolum	10000
avr_startdato	200704240000	28.04.07	
avr_sluttdato	200704240100	avr_startdato	200704280000
periodevolum	-10000	avr_sluttdato	200704280100
+		periodevolum	-10000
avr_startdato	200704242300	+	
avr_sluttdato	200704242400	avr_startdato	200704282300
periodevolum	-10000	avr_sluttdato	200704282400
25.04.07		periodevolum	-10000
avr_startdato	200704250000	29.04.07	
avr_sluttdato	200704250100	avr_startdato	200704290000
periodevolum	-10000	avr_sluttdato	200704290100
+		periodevolum	0
avr_startdato	200704252300	+	
avr_sluttdato	200704252400	avr_startdato	200704292300
periodevolum	-10000	avr_sluttdato	200704292400
		periodevolum	0

+ betyr at Avregningsperiode start dato og Avregningsperiode slutt dato, samt angitt Periodevolum gjentas for hver time i døgnet. Dette gjelder for hele uken.

8.2.4 Testcase 2.4 – PRODAT Z09

- Sending av **PRODAT Z09**
- Mottak av CONTRL

Testkunde 17	
maalepktId	707777700010000177
sluttbrukerId	992299229
kundeNavn	Persø AS
adresse1	Kontakmoen 18
PostNr	3510
Poststed	Hønefoss
gyldig fra dato	200705070000

Opplysningene i tabellene over skal ligge i Z09 meldingen.

8.2.5 Testcase 2.5.1 – PRODAT Z06 E32

- Mottak av **PRODAT Z06 E32**
- Sending av CONTRL

Testkunde 33	
maalepktId	707777700010000177
Anleggs Id	992299229
Anleggsnavn	Persø AS
Anleggsadresse	Kontakmoen 1
Anleggspostnr.	3510
Anleggspoststed	Hønefoss
gyldig fra dato	Den 1. i påfølgende måned
Dato for førstkommende avlesingsdato	Den 1. i neste påfølgende måned
Komponentkode	C1234
Prioritet	P
Avlesning-frekvens	6
Innhentingsmetode	Z51
Næringskode	56.301

Opplysningene i tabellene over skal ligge i Z06 meldingen

8.2.6 Testcase 2.5.2 – PRODAT Z06 E34

- Mottak av **PRODAT Z06 E34**
- Sending av CONTRL

Testkunde 34	
maalepktId	707777700010000177
sluttbrukerId	992299229
kundeNavn	Persø og sønner AS
adresse1	Kontakmoen 18
PostNr	3510
poststed	Hønefoss
gyldig fra dato	Den 1. i påfølgende måned

Opplysningene i tabellene over skal ligge i Z06 meldingen

8.2.7 Testcase 2.5.3 – PRODAT Z06 E58

- Mottak av **PRODAT Z06 E58**
- Sending av CONTRL

Testkunde 35	
maalepktId	707777700010000177
Målnummer	81180177
Antall siffer	5

Opplysningene i tabellene over skal ligge i Z06 meldingen

8.2.8 Testcase 2.5.4 – PRODAT Z06 E64

- Mottak av **PRODAT Z06 E64**
- Sending av CONTRL

Testkunde 36	
maalepktId	707777700010000177
Konstant	1
Avregningsmetode	Z31
MVA	25
Gyldig fra dato	Den 1. i påfølgende måned
Elavgift, prosent	100

Opplysningene i tabellene over skal ligge i Z06 meldingen

8.2.9 Testcase 2.5.5 – PRODAT Z06 Z28

- Mottak av **PRODAT Z06 Z28**
- Sending av **CONTRL**

Testkunde 37	
maalepktId	707777700010000177
sluttbrukerId	992299229
kundeNavn	Persø AS
adresse1	Kontakmoen 18
PostNr	3510
poststed	Hønefoss
Anleggs Id	992299229
Anleggsnavn	Persø AS
Anleggsadresse	Kontakmoen 1
Anleggspostnr.	3510
Anleggspoststed	Hønefoss
Oppstartsdato	Den 1. i påfølgende måned
Dato for førstkommende avlesningdato	Den 1. i neste påfølgende måned
Dato for siste avlesningsdato	Den 1. i forrige måned
Gyldig fra dato	Den 1. i forrige måned
Forventet årsvolum	50000
Konstant	1
Avregningsmetode	Z31
MVA	25
Målernummer	81180177
Antall siffer	5
Komponentkode	C1234
Prioritet	P
Avlesningsfrekvens	6
Innhentingsmetode	Z51
Næringskode	56.301
Elavgift, prosent	100

Opplysningene i tabellene over skal ligge i Z06 meldingen

8.2.10 Testcase 2.6 – MSCONS INNMATING – Prisområde

Daglig forbruk pr. nettområde.

Netto avregning, volum er angitt i kWh og periodene er angitt i lokaltid.

Testkunde 31

- Mottak av **MSCONS INNMATING**

- Sending av CONTRL – dersom bedt om

8.2.11 (Alternativt for 2.6) Testcase 2.7 – MSCONS INNMATING – Komponentkode

Daglig forbruk pr. nettområde.

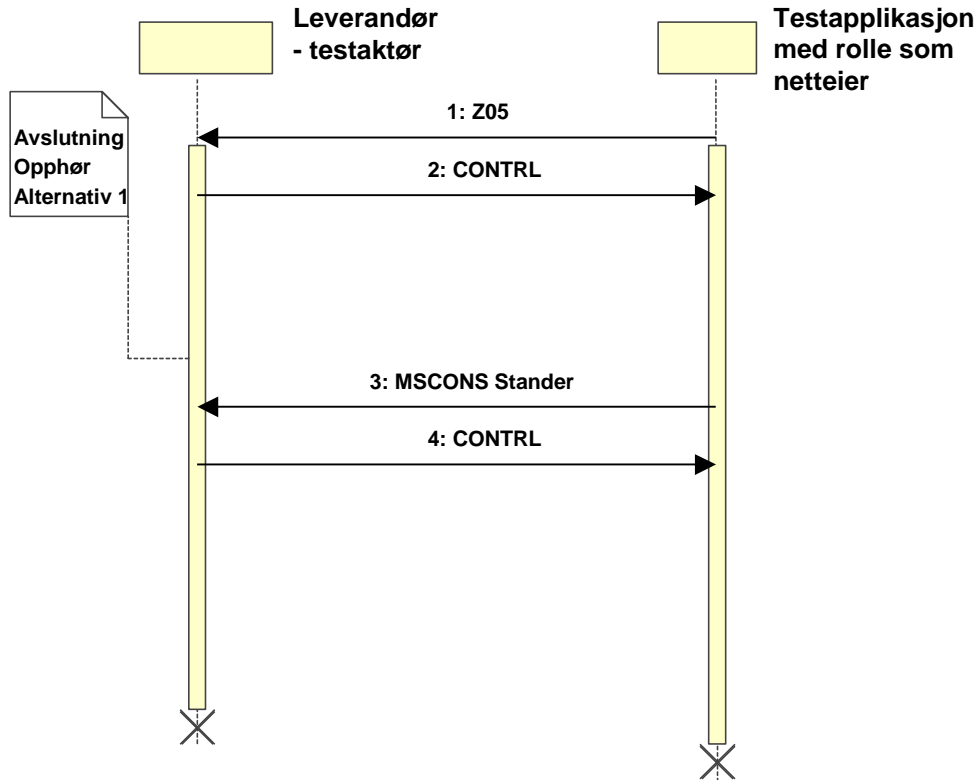
Netto avregning, volum er angitt i kWh og periodene er angitt i lokaltid.

Testkunde 32

- Mottak av **MSCONS INNMATING**
- Sending av CONTRL – dersom bedt om

8.4 Fase – Opphør

Diagrammet under viser alle meldingene som kan utveksles i denne fasen.



8.4.1 Testcase 3.1 – PRODAT Z05 og MSCONS Stander

Testkunde 6

- Mottak av **PRODAT Z05**
- Sending av CONTRL

- Mottak av **MSCONS Stander**
- Sending av CONTRL

8.4.2 Testcase 3.2 – PRODAT Z08, Z05 og MSCONS Stander

Testkunde 11

- Sending av **PRODAT Z08**
- Mottak av CONTRL – dersom bedt om
- Mottak av **positiv Z05**

Testkunde 11	
maalepktId	707777700010000115
leveringsstopp	200705070000
sluttbrukerId	19701010
kundeNavn	Jensen, Jesper Å.
adresse1	Prokonsallé 12
postNr	0250
poststed	Oslo
Transaksjonsårs ak	Z25 (Uspesifisert årsak)

Opplysningene i tabellen over skal testaktør (kraftleverandør) sende i Z08 meldingen.

- Mottak av **MSCONS Stander**
- Sending av CONTRL

8.4.3 Testcase 3.3 – Kansellering PRODAT Z05k

Testkunde 11

- Mottak av **PRODAT Z05k**
- Sending av CONTRL

Testkunde 11	
maalepktId	707777700010000115
leveringsstopp	200705070000
sluttbrukerId	19701010
kundeNavn	Jensen, Jesper Å.
adresse1	Prokonsallé 12
postNr	0250
poststed	Oslo
Transaksjonsårs ak	Z24 (kansellering)

Opplysningene i tabellen over skal ligge i Z05k meldingen.

8.5 Fase – Saldooppgjør

8.5.1 LSO-L4.1. Motta kraftleverandøravregning –profilavregnet

Aktør 103, Testkunde 103

- Mottak av MSCONS TIMER(1501,1482, 1462)
- Sending av CONTRL

Aktør 103	
Avregningsmetode	Profil
Komponentkode	C0103
Avregn.periode	21.03.2005 00:00

startdato	
Avregn.periode	27.03.2005 24:00
sluttdato	

Opplysningene i tabellen over skal ligge i meldingen MSCONS TIMER som forhåndsdefineres i testapplikasjonen for dette testcasen.

- Mottak av UTILTS SLDAVR(1581)
- Sending av CONTRL

Testkunde 103	
Avregningsmetode	Profil
Målepunkt	404444400010000032
Transaksjonsårsak	Avregning
Avregn.periode	21.03.2005 00:00
startdato	
Avregn.periode	27.03.2005 24:00
sluttdato	

Opplysningene i tabellen over skal ligge i meldingen UTILTS SLDAVR som forhåndsdefineres i testapplikasjonen for dette testcasen.

8.5.2 LSO-L4.2. Motta kraftleverandøravregning –timeavregnet

Aktør 104, testkunde 104

- Mottak av MSCONS TIMER(1501,1471,1491)
- Sending av CONTRL

	Aktør 104	Testkunde 104
Avregningsmetode	Time	Time
Komponentkode	C0104	
Målepunkt		404444400010000049
Produktkoder	1501,1471	1491
Avregn.periode startdato	21.03.2005 00:00	21.03.2005 00:00
Avregn.periode sluttdato	27.03.2005 24:00	27.03.2005 24:00

Opplysningene i tabellen over skal ligge i meldingen MSCONS TIMER som forhåndsdefineres i testapplikasjonen for dette testcasen.

8.5.3 LSO-L4.3. Motta kraftleverandøravregning med ulike feil

Testkunde 103

- Mottak av UTILTS SLDAVR(1581)
En eller flere av følgende feil vil bli sendt i meldingen: feil format på datoer, ugyldige kvalifikatorer, manglende døgnverdier, sekvensnummer mangler, verdier for samme målepunkt gjentas flere ganger
- Sending av CONTRL

Testkunde 103	
Avregningsmetode	Profil
Målepunkt	404444400010000032
Transaksjonsårsak	Avregning
Avregn.periode startdato	21.03.2005 00:00
Avregn.periode sluttdato	27.03.2005 24:00

Opplysningene i tabellen over skal ligge i meldingen UTILTS SLDAVR som forhåndsdefineres i testapplikasjonen for dette testcasen.

8.5.4 LSO-L4.4. Mottak av korreksjonsoppgjør for timeavregnet

Testkunde 105

- Mottak av UTILTS KORROPG
- Sending av CONTRL

Testkunde 105	
Avregningsmetode	Timeavregnet
Målepunkt	404444400010000124
Transaksjonsårsak	Korreksjonsoppgjør
Avregn.periode startdato	10.03.2008 00:00
Avregn.periode sluttdato	17.03.2008 00:00
Produktkode	1499
Måleenhet	KWH

Opplysningene i tabellen over skal ligge i meldingen UTILTS KORROPG som forhåndsdefineres i testapplikasjonen for dette testcasen.

8.5.5 LSO-L5.1. Motta grunnlag for saldooppgjør

Testkunde 103

- Mottak av av MSCONS STANDER (1511,1400)
- Sending av CONTRL

Testkunde 103	
Målepunkt	404444400010000032
Målernummer	440103
Avregn.periode startdato	21.03.2005 00:00
Avregn.periode sluttdato	27.03.2005 24:00
Startstand, målt	2000
Sluttstand, målt	2300
Konstant	1
Antall siffer	9
Avlesnings årsak	2

Opplysningene i tabellen over skal ligge i meldingen MSCONS STANDER som forhåndsdefineres i testapplikasjonen for dette testcasen.

- Mottak av UTILTS SLDGRL(1591)
- Sending av CONTRL

Testkunde 103	
Avregningsmetode	Profil
Målepunkt	404444400010000032
Transaksjonsårsak	Saldooppgjør
Avregn.periode startdato	21.03.2005 00:00
Avregn.periode sluttdato	27.03.2005 24:00

Opplysningene i tabellen over skal ligge i meldingen UTILTS SLDGRL som forhåndsdefineres i testapplikasjonen for dette testcasen.

8.5.6 LSO-L5.2. Motta korrigert grunnlag for saldooppgjør

Testkunde 103

- Mottak av UTILTS SLDGRL(1591)
Meldingen benytter koder for å angi at verdiene er korrigerte ift tidligere sending.
- Sending av CONTRL

Testkunde 103	
Avregningsmetode	Profil
Målepunkt	404444400010000032
Transaksjonsårsak	Saldooppgjør
Avregn.periode startdato	21.03.2005 00:00
Avregn.periode sluttdato	27.03.2005 24:00

Opplysningene i tabellen over skal ligge i meldingen UTILTS SLDGRL som forhåndsdefineres i testapplikasjonen for dette testcasen.

8.5.7 LSO-L6.1. Motta saldooppgjør

Testkunde 103

- Mottak av UTILTS SLDOPG (1592)
- Sending av CONTRL

Testkunde 103	
Avregningsmetode	Profil
Målepunkt	404444400010000032
Transaksjonsårsak	Saldooppgjør
Avregn.periode	21.03.2005 00:00

startdato	
Avregn.periode sluttdato	27.03.2005 24:00

Opplysningene i tabellen over skal ligge i meldingen UTILTS SLDOPG som forhåndsdefineres i testapplikasjonen for dette testcasen.

8.5.8 LSO-L6.2. Motta korrigeret saldooppgjør

Testkunde 103

- Mottak av UTILTS SLDOPG (1592)
Meldingen benytter koder for å angi at verdiene er korrigerede ift tidligere sending.
- Sending av CONTRL

Testkunde 103	
Avregningsmetode	Profil
Målepunkt	404444400010000032
Transaksjonsårsak	Saldooppgjør
Avregn.periode startdato	21.03.2005 00:00
Avregn.periode sluttdato	27.03.2005 24:00

Opplysningene i tabellen over skal ligge i meldingen UTILTS SLDOPG som forhåndsdefineres i testapplikasjonen for dette testcasen.

8.5.9 LSO-L6.3. Motta saldooppgjør med ulike feil

Testkunde 103

- Mottak av UTILTS SLDOPG (1592)

En eller flere av følgende feil vil bli sendt: feil format på datoer, ugyldige kvalifikatorer, differansevolum stemmer ikke, datoer mangler

- Sending av CONTRL

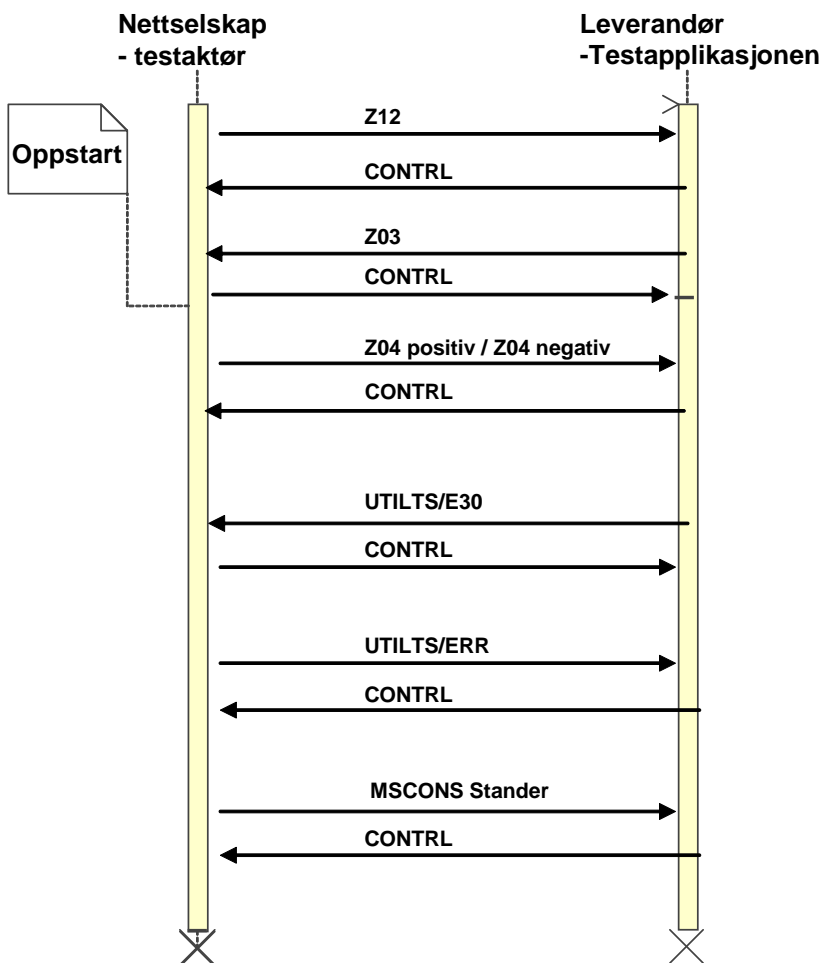
Testkunde 103	
Avregningsmetode	Profil
Målepunkt	404444400010000032
Transaksjonsårsak	Saldooppgjør
Avregn.periode startdato	21.03.2005 00:00
Avregn.periode sluttdato	27.03.2005 24:00

Opplysningene i tabellen over skal ligge i meldingen UTILTS SLDOPG som forhåndsdefineres i testapplikasjonen for dette testcasen.

9 Typegodkjenningstest(TGT) for Nettselskapet

9.1 Fase – Oppstart

Diagrammet under viser alle meldingene som kan utveksles i denne fasen.



9.1.1 Testcase 4.1 – PRODAT Z03, -Z04, UTILTS/E30 og MSCONS Stander

Testkunde 21

- Mottak av **PRODAT Z03**
- Sending av **CONTRL**

- Sending av positiv **PRODAT Z04**
- Mottak av **CONTRL** – dersom bedt om

Testkunde 21			
maalepktId	404444400010000018	maalernr	440018

leveringsstart	200705070000	prioritet	P
forventetForbruk	25000	mva	25
avr_met	Z31 (Profil)	konst	1
sluttbrukerId	19710121	ant_siffer	6
kundeNavn	Johansen, Kåre	avl_frekv	6
adresse1	Proråkeveien 1	avregningsmetode	Z31 (profilavregnet)
adresse2		svarstatus	5 (godjent)
postNr	1150		
poststed	Oslo	Komponentkode	C1234
avl_foerste	200707020000	Næringskode	56.301
sist_avlest	200701010000	Elavgift, prosent	100
Innhentingsmetode	Z51 (manuelt avlest)		

Opplysningene i tabellen over skal testaktør sende i Z04 meldingen.

- Mottak av **UTILTS /E30 stander**
- Sending av CONTRL, dersom bedt om

- Sending av **MSCONS Stander**
- Mottak av CONTRL – dersom bedt om

Testkunde 21			
maalepktId	404444400010000018	avr_startdato	200704282300
maalernr	440018	startstand	505000
periodevolum	0	konst	1
produktkode	1511	siffer	6
avlesningsType_start	139		
avlesnings_aarsak	2		

Opplysningene i tabellen over skal testaktør sende i meldingen MSCONS Stander.

9.1.2 Testcase 4.2 – PRODAT Z03 og negativ PRODAT Z04

Testkunde 22

- Mottak av **PRODAT Z03**
- Sending av CONTRL
- Sending av negativ **PRODAT Z04**
- Mottak av CONTRL

Siden Z03 meldingen avvises, terminerer øvrige meldinger som ville vært knyttet til forretningsprosessen.

9.1.3 Testcase 4.3 – PRODAT Z03 med flere målepunkt

Testcaset tester korrekt mottak av melding med flere målepunkt.

Testkunde 23 og 24

- Mottak av **PRODAT Z03**
- Sending av CONTRL
- Sending av **positiv PRODAT Z04**
- Mottak av CONTRL

Testkunde 23			
maalepktId	404444400010000049	inst_id	Valgfritt
leveringsstart	200705070000	inst_navn	Knøtsen, Hans
forventetForbruk	30000	inst_adresse	Aperdatgata 10
avr_met	Z31 (Profilavregnet)	inst_postnr	5700
sluttbrukerId	19730323	inst_poststed	Voss
kundeNavn	Knøtsen, Lars	maalernr	440049
adresse1	Aperdatgata 1	prioritet	P
adresse2		mva	25
postNr	5700	konst	1
poststed	Voss	ant_siffer	5
avl_foerste	200706040000	avl_frekv	6
sist avleste dato	200701010000	Innhentingsmetode	Z51 (manuelt avlest)
svarstatus	5 (godkjent)	Transaksjonsårsak	Z22 (kraftleverandørbytte)

Testkunde 24			
maalepktId	404444400010000056	inst_id	Valgfritt
leveringsstart	200705070000	inst_navn	Isak konsern AS
forventetForbruk	450000	inst_adresse	Aperdatgata 15
avr_met	Z31 (Profilavregnet)	inst_postnr	5700
sluttbrukerId	552288991	inst_poststed	Voss
kundeNavn	Isak AS	maalernr	440056
adresse1	Aperdatgata 14	prioritet	B
adresse2		mva	25
postNr	5700	konst	1
poststed	Voss	ant_siffer	6
avl_foerste	200706040000	avl_frekv	6
sist avleste dato	200701010000	Innhentingsmetode	Z51 (manuelt avlest)
svarstatus	5 (godkjent)	Transaksjonsårsak	Z22 (kraftleverandørbytte)

Opplysningene i tabellene over skal ligge i Z04 meldingene.

9.1.4 Testcase 4.4 – PRODAT Z03 med 2 målepunktid, den ene med feil.

Testkunde 23 og 24

- Mottak av **PRODAT Z03**
- Sending av CONTRL
- Sending av **PRODAT Z04 (OBS!** Det må sendes kun en Z04 melding, da testcaset ikke støtter mottak av flere Z04 med hvert sitt målepunktid)
- Mottak av CONTRL

Testkunde 23			
maalepktId	404444400010000049	inst_id	Valgfritt
leveringsstart	200705070000	inst_navn	Knøtzen, Hans
forventetForbruk	30000	inst_adresse	Aperdatgata 10
avr_met	Z31 (Profilavregnet)	inst_postnr	5700
sluttbrukerId	19730323	inst_poststed	Voss
kundeNavn	Knøtzen, Lars	maalernr	440049
adresse1	Aperdatgata 1	prioritet	P
adresse2		mva	25
postNr	5700	konst	1
poststed	Voss	ant_siffer	5
avl_foerste	200706040000	avl_frekv	6
sist avleste dato	200701010000	Innhentingsmetode	Z51 (manuelt avlest)
svarstatus	5 (godkjent)	Transaksjonsårsak	Z22 (kraftleverandørbytte)

Testkunde 24			
maalepktId	404444400010000056	inst_id	Valgfritt
leveringsstart	200705070000	inst_navn	Isak konsern AS
forventetForbruk	450000	inst_adresse	Aperdatgata 15
avr_met	Z31 (Profilavregnet)	inst_postnr	5700
sluttbrukerId	552288991	inst_poststed	Voss
kundeNavn	Isak AS	maalernr	440056
adresse1	Aperdatgata 14	prioritet	B
adresse2		mva	25
postNr	5700	konst	1
poststed	Voss	ant_siffer	5
avl_foerste	200706040000	avl_frekv	6
sist avleste dato	200701010000	Innhentingsmetode	Z51 (manuelt avlest)
svarstatus	5 (godkjent)	Transaksjonsårsak	Z22 (kraftleverandørbytte)

Opplysningene i tabellen over for testkunde 23 skal ligge i Z04 meldingen.

9.1.5 Testcase 4.5 – UTILTS/E30 og UTILTS/ERR

Testkunde 21

- Mottak av UTILTS/E30
- Sending av CONTRL
- Sending av UTILTS/ERR
- Mottak av CONTRL

9.1.6 Testcase 4.6 – Kansellering PRODAT Z03k, Z04k

Testkunde 21

- Mottak av PRODAT Z03k

- Sending av **CONTROL**
- Sending av positiv **PRODAT Z04k**
- Mottak av CONTRL

9.1.7 Testcase 4.7 – Kansellering PRODAT Z03k, negativ Z04k

Testkunde 21

- Mottak av **PRODAT Z03k**
- Sending av CONTRL
- Sending av **negativ PRODAT Z04k**
- Mottak av CONTRL

9.1.8 Testcase 4.8 – Anleggsovertakelse uten kraftleverandørskifte

Testkunde 21

- Sending av **PRODAT Z12**
- Mottak av CONTRL

MaalepunktID	404444400010000018
Leveringsstart/oppstartsdato (innflyttingsdato)	10 dager tilbake i tid fra dagens dato, kl 00:00
forventetForbruk	25000
sluttbrukerId	19710121
kundeNavn	Johansen, Kåre
adresse1	Proråkveien 1
postNr	1150
poststed	Oslo
Innhentingsmetode	Z51 (manuelt avlest)
maalernr	440018
Kundestatus	Z42

- Mottak av **PRODAT Z03 (Årsakskode Z21)**
- Sending av CONTRL
- Mottak av **UTILTS E30**
- Sending av CONTRL
- Sending av **positiv PRODAT Z04 (Årsakskode Z21)**
- Mottak av CONTRL

Testkunde 21

MaalepunktID	404444400010000018	maalernr	440018
leveringsstart	10 dager tilbake i tid fra dagens dato, kl 00:00	prioritet	P
forventetForbruk	25000	mva	25
avr_met	Z31 (Profil)	konst	1
sluttbrukerId	19710121	ant_siffer	6
kundeNavn	Johansen, Kåre	avl_frekv	6
adresse1	Proråkveien 1	avregningsmetode	Z31 (profilavregnet)
adresse2		svarstatus	5 (godjent)
postNr	1150		
poststed	Oslo	Komponentkode	C1234
Dato foerste_avlest	Den 1. i neste påfølgende måned fra dagens dato, kl 00:00	Næringskode	56.301
Dato sist_avlest	10 dager tilbake i tid fra dagens dato, kl 00:00	Elavgift, prosent	100
Innhentingsmetode	Z51 (manuelt avlest)	Transaksjonsårsak	Z21

Opplysningene i tabellen over skal testaktør sende i Z04 meldingen.

- Sending av **MSCONS Stander**
- Mottak av **CONTRL**

Testkunde 21			
MaalepunktID	404444400010000018	avr_startdato	10 dager tilbake i tid fra dagens dato, kl 00:00
maalernr	440018	startstand	505000
periodevolum	0	konst	1
produktkode	1511	siffer	6
avlesningsType_start	139		
avlesnings_aarsak	2		

Opplysningene i tabellen over skal testaktør sende i meldingen **MSCONS Stander**.

9.2 Fase – Drift

9.2.1 Testcase 5.1 – PRODAT Z10 og MSCONS Stander

Testkunde 30

- Sending av **PRODAT Z10**
- Mottak av CONTRL – dersom bedt om

Testkunde 30			
MaalepunktID	404444400010000162	maalernr	660162
gyldig fra dato	200705070000	maalernr_gml	440162
avr_met	Z31 (Profilavregnet)	konst	1
Innhentingsmetode	Z51 (manuelt avlest)		
siffer	6		

Opplysningene i tabellen over skal testaktør sende i Z10 meldingen.

- Sending av **MSCONS Stander**
- Mottak av CONTRL – dersom bedt om

Testkunde 30			
MaalepunktID	404444400010000162	avr_startdato_gml	200701010000
maalernr_gml	440162	avr_sluttdato	200705070000
periodevolum	2000	startstand_gml	98000
avlesningsType_start	139	sluttstand	0
avlesningsType_slutt	140	konst	1
avlesnings_aarsak	4	siffer	5
produktkode	1511		

Opplysningene i tabellen over skal testaktør sende i meldingen MSCONS Stander.

9.2.2 Testcase 5.2 – MSCONS Timer

Testkunde 26

Periodene er angitt i lokaltid.

- Sending av **MSCONS Timer**
- Mottak av CONTRL – dersom bedt om

Testkunde 26			
MaalepunktID	404444400010000070	26.04.07	
maalernr	440070	avr_startdato	200704260000
avlesningsType	136	avr_sluttdato	200704260100
avlesnings_aarsak	1	periodevolum	10
produktkode	1491	+	

		avr_startdato	200704262300
Uke 17		avr_sluttdato	200704262400
23.04.07		periodevolum	10
avr_startdato	200704230000	27.04.07	
avr_sluttdato	200704230100	avr_startdato	200704270000
periodevolum	10	avr_sluttdato	200704270100
+		periodevolum	10
avr_startdato	200704232300	+	
avr_sluttdato	200704232400	avr_startdato	200704272300
periodevolum	10	avr_sluttdato	200704272400
24.04.07		periodevolum	10
avr_startdato	200704240000	28.04.07	
avr_sluttdato	200704240100	avr_startdato	200704280000
periodevolum	10	avr_sluttdato	200704280100
+		periodevolum	10
avr_startdato	200704242300	+	
avr_sluttdato	200704242400	avr_startdato	200704282300
periodevolum	10	avr_sluttdato	200704282400
25.04.07		periodevolum	10
avr_startdato	200704250000	29.04.07	
avr_sluttdato	200704250100	avr_startdato	200704290000
periodevolum	10	avr_sluttdato	200704290100
+		periodevolum	10
avr_startdato	200704252300	+	
avr_sluttdato	200704252400	avr_startdato	200704292300
periodevolum	10	avr_sluttdato	200704292400
		periodevolum	10

+ betyr at Avregningsperiode start dato og Avregningsperiode slutt dato gjentas hver time i døgnet, og Periodevolum settes lik 10 for hver time. Dette gjelder for hele uken.

Opplysningene i tabellen over skal testaktør sende i meldingen MSCONS Timer.

9.2.3 Testcase 5.3 – MSCONS Avregning fra nettselskap

Netto avregning, volum er angitt i kWh og periodene er angitt i lokaltid.

- Sending av **MSCONS Avregning**
- Mottak av CONTRL – dersom bedt om
- Mottak av endelig APERAK

Testdata – aktør 6			
objekt id (komp.kode)	Ø6234	26.04.07	
produktkode	1501	avr_startdato	200704260000
avlesningsType	136	avr_sluttdato	200704260100
		periodevolum	-10000
		+	
		avr_startdato	200704262300
Uke 17		avr_sluttdato	200704262400
23.04.07		periodevolum	-10000

avr_startdato	200704230000	27.04.07	
avr_sluttdato	200704230100	avr_startdato	200704270000
periodevolum	0	avr_sluttdato	200704270100
+		periodevolum	10000
avr_startdato	200704232300	+	
avr_sluttdato	200704232400	avr_startdato	200704272300
periodevolum	0	avr_sluttdato	200704272400
24.04.07		periodevolum	10000
avr_startdato	200704240000	28.04.07	
avr_sluttdato	200704240100	avr_startdato	200704280000
periodevolum	-10000	avr_sluttdato	200704280100
+		periodevolum	-10000
avr_startdato	200704242300	+	
avr_sluttdato	200704242400	avr_startdato	200704282300
periodevolum	-10000	avr_sluttdato	200704282400
25.04.07		periodevolum	-10000
avr_startdato	200704250000	29.04.07	
avr_sluttdato	200704250100	avr_startdato	200704290000
periodevolum	-10000	avr_sluttdato	200704290100
+		periodevolum	0
avr_startdato	200704252300	+	
avr_sluttdato	200704252400	avr_startdato	200704292300
periodevolum	-10000	avr_sluttdato	200704292400
		periodevolum	0
Testdata – aktør 7			
objekt id (komp.kode)	Ø7234	26.04.07	
produktkode	1501	avr_startdato	200704260000
avlesningsType	136	avr_sluttdato	200704260100
		periodevolum	10000
		+	
		avr_startdato	200704262300
Uke 17		avr_sluttdato	200704262400
23.04.07		periodevolum	10000
avr_startdato	200704230000	27.04.07	
avr_sluttdato	200704230100	avr_startdato	200704270000
periodevolum	10000	avr_sluttdato	200704270100
+		periodevolum	-10000
avr_startdato	200704232300	+	
avr_sluttdato	200704232400	avr_startdato	200704272300
periodevolum	10000	avr_sluttdato	200704272400
24.04.07		periodevolum	-10000
avr_startdato	200704240000	28.04.07	
avr_sluttdato	200704240100	avr_startdato	200704280000
periodevolum	0	avr_sluttdato	200704280100
+		periodevolum	10000
avr_startdato	200704242300	+	
avr_sluttdato	200704242400	avr_startdato	200704282300
periodevolum	0	avr_sluttdato	200704282400
25.04.07		periodevolum	10000
avr_startdato	200704250000	29.04.07	
avr_sluttdato	200704250100	avr_startdato	200704290000
periodevolum	10000	avr_sluttdato	200704290100
+		periodevolum	10000
avr_startdato	200704252300	+	
avr_sluttdato	200704252400	avr_startdato	200704292300
periodevolum	10000	avr_sluttdato	200704292400
		periodevolum	10000

--	--	--	--

+ betyr at avr_startdato og avr_sluttdato, samt angitt periodevolum gjentas for hver time i døgnet. Dette gjelder for hele uken.

9.2.4 Testcase 5.4.1 – PRODAT Z06 E32

- Sending av **PRODAT Z06 E32**
- Mottak av CONTRL

Testkunde 33	
MaalepunktID	707777700010000177
Anleggs Id	992299229
Anleggsnavn	Persø AS
Anleggsadresse	Kontakmoen 1
Anleggspostnr.	3510
Anleggspoststed	Hønefoss
gyldig fra dato	Den 1. i påfølgende måned
Komponentkode	C1234
Prioritet	P
Avlesning-frekvens	6
Innhentingsmetode	Z51
Næringskode	56.301

Opplysningene i tabellene over skal ligge i Z06 meldingen.

9.2.5 Testcase 5.4.2 – PRODAT Z06 E34

- Sending av **PRODAT Z06 E34**
- Mottak av CONTRL

Testkunde 34	
MaalepunktID	707777700010000177
sluttbrukerId	992299229
kundeNavn	Persø AS
adresse1	Kontakmoen 18
PostNr	3510
poststed	Hønefoss
gyldig fra dato	Den 1. i påfølgende måned

Opplysningene i tabellene over skal ligge i Z06 meldingen.

9.2.6 Testcase 5.4.3 – PRODAT Z06 E58

- Sending av **PRODAT Z06 E58**
- Mottak av CONTRL

Testkunde 35	
MaalepunktID	707777700010000177
Målernummer	81180177
Antall siffer	5

Opplysningene i tabellene over skal ligge i Z06 meldingen.

9.2.7 Testcase 5.4.4 – PRODAT Z06 E64

- Sending av **PRODAT Z06 E64**
- Mottak av CONTRL

Testkunde 36	
MaalepunktID	707777700010000177
Konstant	1
Avregningsmetode	Z31
MVA	25
Gyldig fra dato	Den 1. i påfølgende måned
Elavgift, prosent	100

Opplysningene i tabellene over skal ligge i Z06 meldingen.

9.2.8 Testcase 5.4.5 – PRODAT Z06 Z28

- Sending av **PRODAT Z06 Z28**
- Mottak av CONTRL

Testkunde 37	
maalepktId	707777700010000177
sluttbrukerId	992299229
kundeNavn	Persø AS
adresse1	Kontakmoen 18
PostNr	3510
poststed	Hønefoss
Anleggs Id	992299229
Anleggsnavn	Persø AS
Anleggsadresse	Kontakmoen 1
Anleggspostnr.	3510
Anleggspoststed	Hønefoss
Oppstartsdato	Den 1. i påfølgende måned
Dato for førstkommende avlesningsdato	Den 1. i neste påfølgende måned
Dato for siste avlesningsdato	Den 1. i forrige måned

Gyldig fra dato	Den 1. i forrige måned
Forventet årsvolum	50000
Konstant	1
Avregningsmetode	Z31
MVA	25
Målnummer	81180177
Antall siffer	5
Komponentkode	C1234
Prioritet	P
Avlesningsfrekvens	6
Innhentingsmetode	Z51
Næringskode	56.301
Elavgift, prosent	100

Opplysningene i tabellene over skal ligge i Z06 meldingen.

9.2.9 Testcase 5.5 – PRODAT Z09

Testkunde 17

- Mottak av **PRODAT Z09**
- Sending av CONTRL

9.2.10 Testcase 5.6 – MSCONS INNMATING - prisområde

Daglig forbruk pr. nettområde.

Netto avregning, volum er angitt i kWh og periodene er angitt i lokaltid.

Testkunde 31

- Sending av **MSCONS INNMATING**
- Mottak av CONTRL – dersom bedt om

Testkunde 31	
avlesningsType	136 (målt)
produktkode	1196
Prisområde	NO3
23.11.07	
avr_startdato	200711230000
avr_sluttdato	200711230100
periodevolum	10
+	
avr_startdato	200711232300

avr_sluttdato	200711232400
periodevolum	10

+ betyr at Avregningsperiode start dato og Avregningsperiode slutt dato gjentas hver time i døgnet, og Periodevolum settes lik 10 for hver time.

9.2.11 (Alternativt for 5.6) Testcase 5.7 – MSCONS INNMATING – komponentkode

Daglig forbruk pr. nettområde.

Netto avregning, volum er angitt i kWh og periodene er angitt i lokaltid.

Testkunde 32

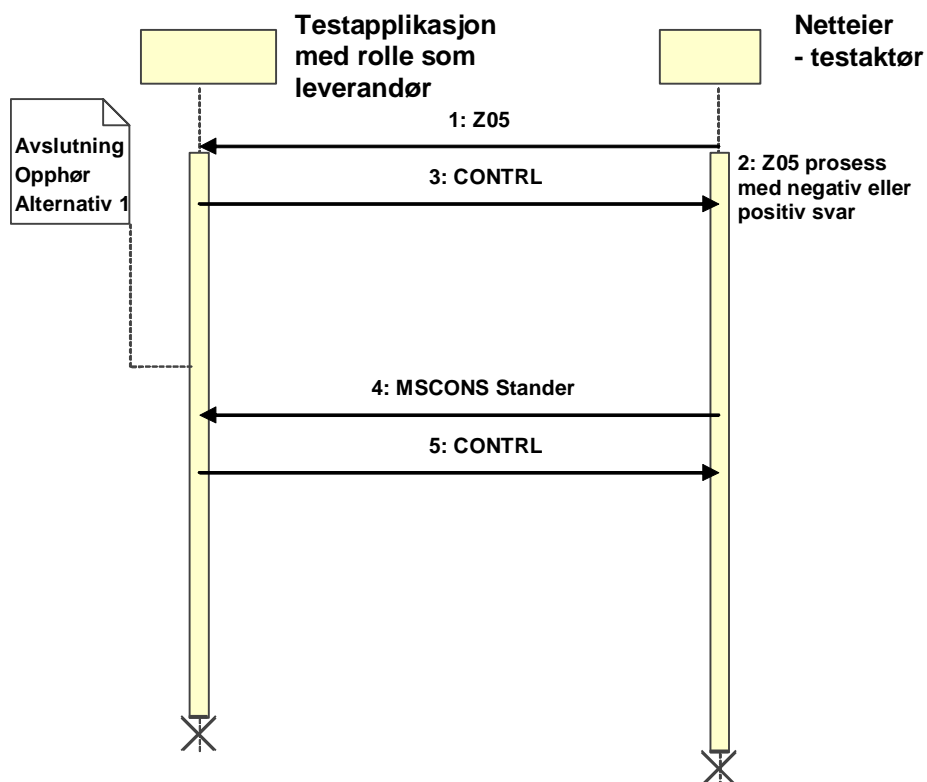
- Sending av **MSCONS INNMATING**
- Mottak av **CONTRL** – dersom bedt om

Testkunde 32	
avlesningsType	99 (estimert)
produktkode	1197
Komponentkode	C1234
23.11.07	
avr_startdato	200711230000
avr_sluttdato	200711230100
periodevolum	10
+	
avr_startdato	200711232300
avr_sluttdato	200711232400
periodevolum	10

+ betyr at Avregningsperiode start dato og Avregningsperiode slutt dato gjentas hver time i døgnet, og Periodevolum settes lik 10 for hver time.

9.3 Fase – Opphør

Diagrammet under viser alle meldingene som kan utveksles i denne fasen.



9.3.1 Testcase 6.1 – PRODAT Z05 og MSCONS Stander

Testkunde 25

- Sending av **PRODAT Z05**
- Mottak av CONTRL – dersom bedt om

Testkunde 25	
MaalepunktID	404444400010000063
leveringsstopp	200705070000
sluttbrukerId	19750525
kundeNavn	Pettersen, Finn
adresse1	Kontøkmoen 2
postNr	3510
poststed	Hønefoss
transaksjonsår sak	Z22 (kraftleverandørskifte)

Opplysningene i tabellen over skal testaktør sende i Z05 meldingen i testcase 6.1.

- Sending av **MSCONS Stander**
- Mottak av CONTRL – dersom bedt om

Testkunde 25			
MaalepunktID	404444400010000063	avr_startdato	200701010000
maalernr	440063	avr_sluttdato	200705070000
periodevolum	2000	startstand	120000
produktkode	1511	sluttstand	122000
avlesningsType_start	139	siffer	6
avlesningsType_slutt	140	konst	1
avlesnings_aarsak	2		

Opplysningene i tabellen over skal testaktør sende i meldingen MSCONS Stander.

9.3.2 Testcase 6.2 – PRODAT Z08, Z05 og MSCONS Stander

Testkunde 27

- Mottak av **PRODAT Z08**
- Sending av CONTRL
- Sending av **Positiv Z05**
- Mottak av CONTRL

- Sending av **MSCONS Stander**
- Mottak av CONTRL – dersom bedt om

Testkunde 27			
Målepunkt id	404444400010000117	Avregningsperiode start dato	200701010000
Målnummer	440117	Avregningsperiode slutt dato	200705070000
Periodevolum	2000	Startstand	33200
Produktkode	1511	Sluttstand	35200
Avlesningstype startstand	137	Antall siffer	6
Avlesningstype sluttstand	138	Konstant	1
Avlesnings årsak	2		

Opplysningene i tabellen over skal testaktør sende i meldingen MSCONS Stander.

9.3.3 Testcase 6.3 – PRODAT Z08 og negativ Z05

Testkunde 28

- Mottak av **PRODAT Z08**
- Sending av CONTRL
- Sending av **negativ Z05**

9.3.4 Testcase 6.4 – PRODAT Z08, syntaksfeil

Testkunde 29

- Mottak av **PRODAT Z08**
- Sending av CONTRL

- Mottak av **PRODAT Z08**
- Sending av CONTRL

- Sending av **positiv Z05**
- Mottak av CONTRL – dersom bedt om

9.3.5 Testcase 6.5 – Kansellering – PRODAT Z05k

- Sending av **PRODAT Z05k**
- Mottak av CONTRL

Testkunde 25	
MaalepunktID	404444400010000063
leveringsstopp	200705070000
sluttbrukerId	19750525
kundeNavn	Pettersen, Finn
adresse1	Kontøkmoen 2
postNr	3510
poststed	Hønefoss
transaksjonsårsak	Z24 (kansellering)
Referanse til originaltransaksjon	Transaksjonsreferansen som ble sendt i Z05 i testcase 6.1

Opplysningene i tabellen over skal ligge i Z05k meldingen.

9.4 Fase – Saldooppgjør

9.4.1 LSO-N1.1. Sende kraftleverandøravregning – profilavregnet

Aktør 101, testkunde 101

- Sending av MSCONS TIMER(1501,1482,1462)
- Mottak av CONTRL – dersom bedt om

Aktør 101	
Avregningsmetode	Profil
Komponentkode	C0101
Produktkoder	1501,1482,1462
Avregn.periode startdato	21.03.2005 00:00
Avregn.periode sluttdato	27.03.2005 24:00

Opplysningene i tabellen over skal testaktør sende i meldingen MSCONS TIMER

- Sending av UTILTS SLDAVR (1581)
- Mottak av CONTRL – dersom bedt om

Testkunde 101	
Avregningsmetode	Profil
Målepunkt	404444400010000018
Transaksjonsårsak	Avregning
Avregn.periode startdato	21.03.2005 00:00
Avregn.periode sluttdato	27.03.2005 24:00

Opplysningene i tabellen over skal testaktør sende i meldingen UTILTS SLDAVR

9.4.2 LSO-N1.1.B Sende kraftleverandøravregning – profilavregnet

Alternativt testcase for LSO-N1.1. Produktkodene i MSCONS TIMER sendes i to separate meldinger.

Aktør 101, testkunde 101

- Sending av MSCONS TIMER(1501,1482)
- Mottak av CONTRL – dersom bedt om

Aktør 101	
Avregningsmetode	Profil
Komponentkode	C0101
Produktkoder	1501,1482
Avregn.periode startdato	21.03.2005 00:00

Avregn.periode sluttdato	27.03.2005 24:00
-------------------------------------	------------------

Opplysningene i tabellen over skal testaktør sende i meldingen MSCONS TIMER

- Sending av MSCONS TIMER(1462)
- Mottak av CONTRL – dersom bedt om

Aktør 101	
Avregningsmetode	Profil
Komponentkode	C0101
Produktkoder	1462
Avregn.periode startdato	21.03.2005 00:00
Avregn.periode sluttdato	27.03.2005 24:00

Opplysningene i tabellen over skal testaktør sende i meldingen MSCONS TIMER

Sending av UTILTS SLDAVR (1581)

- Mottak av CONTRL – dersom bedt om

Testkunde 101	
Avregningsmetode	Profil
Målepunkt	404444400010000018
Transaksjonsårsak	Avregning
Avregn.periode startdato	21.03.2005 00:00
Avregn.periode sluttdato	27.03.2005 24:00

Opplysningene i tabellen over skal testaktør sende i meldingen UTILTS SLDAVR

9.4.3 LSO-N1.2. Sende kraftleverandøravregning – timeavregnet

Aktør 102, testkunde 102

- Sending av MSCONS TIMER (1501,1491)
- Mottak av CONTRL – dersom bedt om

	Aktør 102	Testkunde 102
Avregningsmetode	Time	Time
Komponentkode	C0102	
Målepunkt		404444400010000025
Produktkoder	1501	1491
Avregn.periode startdato	21.03.2005 00:00	21.03.2005 00:00
Avregn.periode sluttdato	27.03.2005 24:00	27.03.2005 24:00

Opplysningene i tabellen over skal testaktør sende i meldingen MSCONS TIMER

9.4.4 LSO-N1.2B. Sende kraftleverandøravregning – timeavregnet

Testkunde 102

- Sending av MSCONS TIMER (1491)
- Mottak av CONTRL – dersom bedt om

Testkunde 102	
Avregningsmetode	Time
Komponentkode	
Målepunkt	404444400010000025
Produktkoder	1491
Avregn.periode startdato	21.03.2005 00:00
Avregn.periode sluttdato	27.03.2005 24:00

Opplysningene i tabellen over skal testaktør sende i meldingen MSCONS TIMER

Aktør 102

- Sending av MSCONS TIMER (1501)
- Mottak av CONTRL – dersom bedt om

Aktør 102	
Avregningsmetode	Time
Komponentkode	C0102
Målepunkt	
Produktkoder	1501
Avregn.periode startdato	21.03.2005 00:00
Avregn.periode sluttdato	27.03.2005 24:00

Opplysningene i tabellen over skal testaktør sende i meldingen MSCONS TIMER

9.4.5 LSO-N2.1. Sende grunnlag for saldooppgjør

Testkunde 101

- Sending av MSCONS STANDER (1511,1400)
- Mottak av CONTRL – dersom bedt om

Testkunde 101	
Målepunkt	404444400010000018
Målernummer	440101
Avregn.periode	21.03.2005 00:00

startdato	
Avregn.periode sluttdato	27.03.2005 24:00
Startstand, målt	234500
Sluttstand, målt	234599
Konstant	1
Antall siffer	8
Avlesnings årsak	2

Opplysningene i tabellen over skal testaktør sende i meldingen MSCONS STANDER

- Sending av UTILTS SLDGRL (1591)
- Mottak av CONTRL – dersom bedt om

Testkunde 101	
Avregningsmetode	Profil
Målepunkt	404444400010000018
Transaksjonsårsak	Saldooppgjør
Avregn.periode startdato	21.03.2005 00:00
Avregn.periode sluttdato	27.03.2005 24:00

Opplysningene i tabellen over skal testaktør sende i meldingen UTILTS SLDGRL

9.4.6 LSO-N2.2. Sende korrigert grunnlag for saldooppgjør

Testkunde 101

- Sending av UTILTS SLDGRL (1591) med koder for korrigert grunnlag
- Mottak av CONTRL – dersom bedt om

Testkunde 101	
Avregningsmetode	Profil
Målepunkt	404444400010000018
Transaksjonsårsak	Saldooppgjør
Avregn.periode startdato	21.03.2005 00:00
Avregn.periode sluttdato	27.03.2005 24:00

Opplysningene i tabellen over skal testaktør sende i meldingen UTILTS SLDGRL

9.4.7 LSO-N3.1. Sende saldooppgjør

Testkunde 101

- Sending av UTILTS SLDOPG (1592)
- Mottak av CONTRL – dersom bedt om

Testkunde 101	
Avregningsmetode	Profil
Målepunkt	404444400010000018
Transaksjonsårsak	Saldooppgjør
Avregn.periode startdato	21.03.2005 00:00
Avregn.periode sluttdato	27.03.2005 24:00

Opplysningene i tabellen over skal testaktør sende i meldingen UTILTS SLDOPG

9.4.8 LSO-N3.2. Sende korrigeret saldooppgjør

Testkunde 101

- Sending av UTILTS SLDOPG (1592) – med koder for korrigerede verdier
- Mottak av CONTRL – dersom bedt om

Testkunde 101	
Avregningsmetode	Profil
Målepunkt	404444400010000018
Transaksjonsårsak	Saldooppgjør
Avregn.periode startdato	21.03.2005 00:00
Avregn.periode sluttdato	27.03.2005 24:00

Opplysningene i tabellen over skal testaktør sende i meldingen UTILTS SLDOPG

9.4.9 LSO-N3.3. Korreksjonsoppgjør for timeavregnede målepunkt

Testkunde 105

- Sending av UTILTS KORROPG
- Mottak av CONTRL

Testkunde 105	
Avregningsmetode	Timeavregnet
Målepunkt	404444400010000124
Transaksjonsårsak	Korreksjonsoppgjør
Avregn.periode startdato	10.03.2008 00:00

Avregn.periode sluttdato	16.03.2008 24:00
Produktkode	1499
Måleenhet	KWH
Beløp	5321.43
Gjentas for hver time:	
Tilbaketrukket volum	420
Kode tilbaketrukket volum	58 (korreksjon av korreksjon)
Målt Volum	480

Opplysningene i tabellen over skal ligge i meldingen UTILTS KORROPG som forhåndsdefineres i testapplikasjonen for dette testcasen.

10 Testdata for kraftleverandørrollen

Denne informasjonen må være registrert i forkant for å kunne motta meldinger.

Kraftleverandør - Ved mottak av Z05 og sending av Z08 (testcasene angir hvilken testkunde som benyttes):

	Testkunde 6	Testkunde 7	Testkunde 8	Testkunde 11	Testkunde 13
Målepunkt id	707777700010000061	707777700010000078	707777700010000085	707777700010000115	707777700010000139
Leveringsstopp	200705070000	200705070000	200705070000	200705070000	200705070000
Forv. forbruk	20000	300000	35000	20000	35000
Avr. metode	Profil	Time	Profil	Profil	Profil
Sluttbr. id	19650505	881188118	19670707	19701010	19721212
Sluttbr. navn	Eng, Elias	Fiinstad AS	Græ, Gerd	Jensen, Jesper Å.	Lære, Lene
Adresse 1	Kontøkmoen 2	Kontøkmoen 2	Prokonsallé 1	Prokonsallé 12	Monsatveien 2
Adresse 2		Postboks 2			
Postnummer	3510	3501	0250	0250	1540
Poststed	Hønefoss	Hønefoss	Oslo	Oslo	Vestby
Målernr	770061	770078	770085	770115	770139
Prioritet	P	P	P		
MVA	24	24	24		
Konstant	1		1	1	1
Antall siffer	6		6	6	6
Oppstarts dato	200701010000	200701010000	200701010000	200701010000	200701010000

Kraftleverandør - Ved mottak av Z10:

	Testkunde 16	Testkunde 17	Testkunde 18	Testkunde 19
Målepunkt id	707777700010000160	707777700010000177	707777700010000184	707777700010000191
Bytte dato	200705070000	200705070000	200705070000	200705070000
Forv. forbruk	25000	500000	600000	30000
Avr. metode	Profil	Profil	Time	Profil
Sluttbr. id	19750515	992299229	944944944	19760616
Sluttbr. navn	Oma, Otto	Persø AS	Qiang AS	Ree, Ruth
Adresse 1	Prorakveien 44	Kontakmoen 18	Aperdatgata 10	Prokonsallé 30
Postnummer	1150	3510	5700	0250
Poststed	Oslo	Hønefoss	Voss	Oslo
Målernr	770160	70070177	70070184	7191
Konstant	1			40
Antall siffer	5			4
Oppstarts dato	200701010000	200701010000	200701010000	200701010000

Kraftleverandør – Ved mottak av MSCONS INNMATING

	Testkunde 31	Testkunde 32
Avlesningstype:	136	99
Kodelisteansvarlig	SM	SM
Periodevolum	10	10
Produktkode	1196	1197
komponentkode		C1234
Prisområde	NO3	
Startdato	200711230000	200711230000
Sluttdato	200711240000	200711240000

Kraftleverandør – Saldooppgjør

	Aktør 103	Aktør 104	Testkunde 103	Testkunde 104
Avregningsmetode	Profil	Time	Profil	Time
Komponentkode	C0103	C0104		
Målepunkt			404444400010000032	404444400010000049
Målernummer			440103	440104
Avregn.periode startdato	21.03.2005 00:00	21.03.2005 00:00	21.03.2005 00:00	21.03.2005 00:00
Avregn.periode sluttdato	27.03.2005 24:00	27.03.2005 24:00	27.03.2005 24:00	27.03.2005 24:00
Startstand, målt			2000	107800
Sluttstand, målt			2300	108800
Konstant			1	1
Antall siffer			9	8
Avlesnings årsak			2	2

11 Testdata for nettselskaprollen

Denne informasjonen må være registrert i forkant for å kunne motta meldinger.

Nettselskap - Ved mottak av Z03 meldinger.

	Testkunde 21	Testkunde 22	Testkunde 23	Testkunde 24
Målepunkt id	404444400010000018	404444400010000025	404444400010000049	404444400010000056
Forv. forbruk	25000	30000	30000	450000
Avr. metode	Profil	Profil	Profil	Profil
Sluttbr. id	19710121	19720222	19730323	552288991
Sluttbr. navn	Johansen, Kåre	Sivertsen, Hans	Knøtzen, Lars	Isak AS
Adresse 1	Proråkveien 1	Proråkveien 1	Aperdatgata 1	Aperdatgata 14
Adresse 2				
Postnummer	1150	1150	5700	5700
Poststed	Oslo	Oslo	Voss	Voss
Inst. id	XX21001	XX22001	XX23001	XX24001
Inst. navn	Johansen, Kåre	Sivertsen, Hans	Knøtzen, Hans	Isak konsern AS
Inst. adresse	Proråkveien 1	Villaholmen 3	Aperdatgata 10	Aperdatgata 15
Inst. postnummer	1150	1150	5700	5700
Inst. poststed	Oslo	Oslo	Voss	Voss
Målernr	440018	440025	440049	440056
Prioritet	P	P	P	B
MVA	25	25	25	25
Konstant	1	1	1	1
Antall siffer	6	6	5	6
Avl. frekvens	6	6	6	6
Første per. avl.	200707020000	200706040000	200706040000	200706040000

Inkluderer data som sendes i Z04

Nettselskap - Ved sending av Z05 og MSCONS Timer

	Testkunde 25	Testkunde 26
Målepunkt id	404444400010000063	404444400010000070

Leveringsstopp	200705070000	200705070000
Forv. forbruk	20000	300000
Avr. metode	Profil	Time
Sluttbr. id	19750525	336622991
Sluttbr. navn	Pettersen, Finn	Øksnæs Fisk og Trål AS
Adresse 1	Kontøkmoen 2	Kontøkmoen 2
Adresse 2		Postboks 2
Postnummer	3510	3501
Poststed	Hønefoss	Hønefoss
Inst. id		
Inst. navn		
Inst. adresse		
Inst. postnummer		
Inst. poststed		
Målernr	440063	440070
Prioritet		
MVA	25	25
Konstant	1	1
Antall siffer	6	6
Oppstarts dato	200701010000	200701010000

Nettselskap - Ved mottak av Z08.

	Testkunde 27	Testkunde 28	Testkunde 29
Målepunkt id	404444400010000117	404444400010000124	404444400010000131
Leveringsstopp	200705070000	200705070000	200705070000
Forv. forbruk	20000	300000	35000
Avr.metode	Profil	Profil	Profil
Sluttbr. id	19770727	19780828	19790929
Sluttbr. navn	Pedersen, Åshild	Mikkelsen, Rev Æ.	Gråbein, Ulf
Adresse 1	Prokonsallé 12	Prokonsallé 13	Monsatveien 2
Postnummer	0250	0250	1540
Poststed	Oslo	Oslo	Vestby
Målernr	440117	440124	440131
Konstant	1	1	1
Antall siffer	6	6	6
Oppstarts dato	200701010000	200701010000	200701010000

Nettselskap - Ved sending av Z10.

	Testkunde 30
Målepunkt id	404444400010000162
Bytte dato	200705070000
Forv. forbruk	25000
Avr.metode	Profil
Sluttbr. id	19801030
Sluttbr. navn	Larsen, Præben
Adresse 1	Prorakveien 44
Postnummer	1150
Poststed	Oslo
Gml. målernr	440162
Nytt målernr	660162
Ny konstant	1
Antall siffer	6
Oppstarts dato	200701010000

Nettselskap – Ved sending av MSCONS INNMATING

	Testkunde 31	Testkunde 32
Avlesningstype:	136	99
Kodelisteansvarlig	SM	SM
Periodevolum/tim everdi	10	10
Produktkode	1196	1197
komponentkode		C1234
Prisområde	NO3	
Startdato	200711230000	200711230000
Sluttdato	200711240000	200711240000

Nettselskap – Saldooppgjør

	Aktør 101	Aktør 102	Testkunde 101	Testkunde 102
Avregningsmetode	Profil	Time	Profil	Time
Komponentkode	C0101	C0102		
Målepunkt			404444400010000018	404444400010000025
Målernummer			440101	440102
Avregn.periode startdato	21.03.2005 00:00	21.03.2005 00:00	21.03.2005 00:00	21.03.2005 00:00
Avregn.periode sluttdato	27.03.2005 24:00	27.03.2005 24:00	27.03.2005 24:00	27.03.2005 24:00
Startstand, målt			234500	12400
Sluttstand, målt			234599	14200
Konstant			1	2
Antall siffer			8	9
Avlesnings årsak			2	2
Estimert årlig forbruk			22000	75000

	Testkunde 105
Avregningsmetode	Time
Målepunkt	404444400010000124
Avregn. periode startdato	10.03.2008 00:00
Avregn. periode sluttdato	16.03.2008 24:00
Produktkode	1499
Målenehet	KWH
Beløp	5321.43
Tilbaketrukket volum	420
Målt Volum	480

12 Testdata for MSCONS AVREGNING

Grunnlagsdata til testaktørs database i rollen som Balanseansvarlig/nettselskap

MSCONS Avregning fra/til Balanseansvarlig/nettselskap

	Testdata – aktør 6	Testdata – aktør 7	Testdata – aktør 8	Testdata – aktør 9	Testdata – aktør 10
Navn	Kraftleverandøren AS	Kraftdealer AS	KraftLev AS	Strøm & Strøm AS	Elektrisiteten AS
Adresse 1					
Adresse 2	Postboks 19	Postboks 17	Postboks 15	Postboks 13	Postboks 11
Postnr	1155	1155	1155	1155	1155
Poststed	Oslo	Oslo	Oslo	Oslo	Oslo
Objekt id (org.nr)	623456789	723456789	823456789	923456789	103456789
Objekt id (komp.kode)	Ø6234	Ø7234	Å8234	Å9234	Å1034
Kontaktperson	A. Arnesen	B. Bøen	C. Cærne	D. Davidsen	E. Erlandsø